
雨刮洗涤系统

目录

一、雨刮系统的拆装.....	25-1
二、洗涤器	25-6

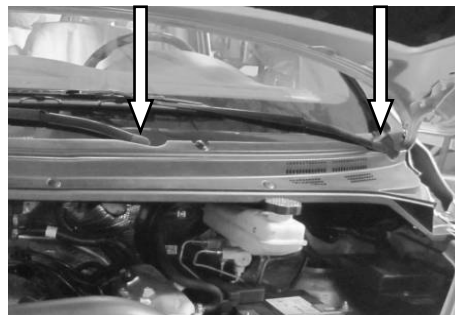
www.car60.com

一、雨刮系统的拆装

前雨刮

拆卸

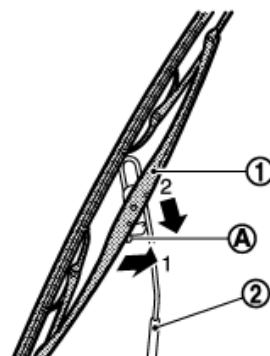
1. 打开发动机舱盖，用工具撬开左右雨刮臂固定螺母装饰盖。



2. 拧下雨刮臂固定螺母{六角法兰面锁紧螺母(Q32010)，M10 标准扭矩为 24N.m}。



3. 关闭发动机舱盖，取出雨刮片和刮臂。

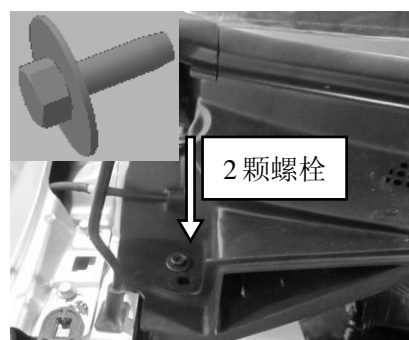


4. 撬开雨刮盖板两端的护板（用卡扣卡住的）。



雨刮洗涤系统 K

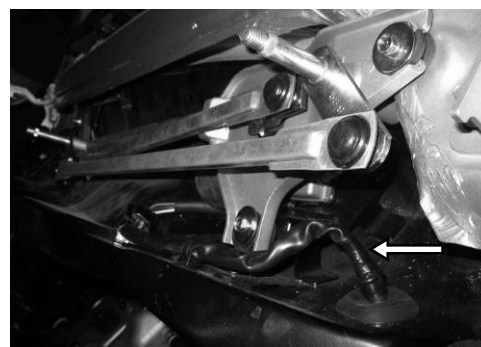
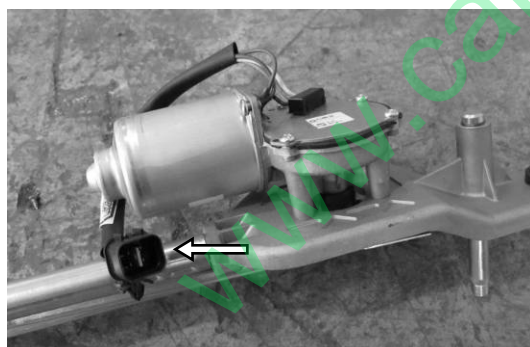
5. 松开雨刮装饰盖板 2 颗固定螺栓和 3 个子母扣，并取出。



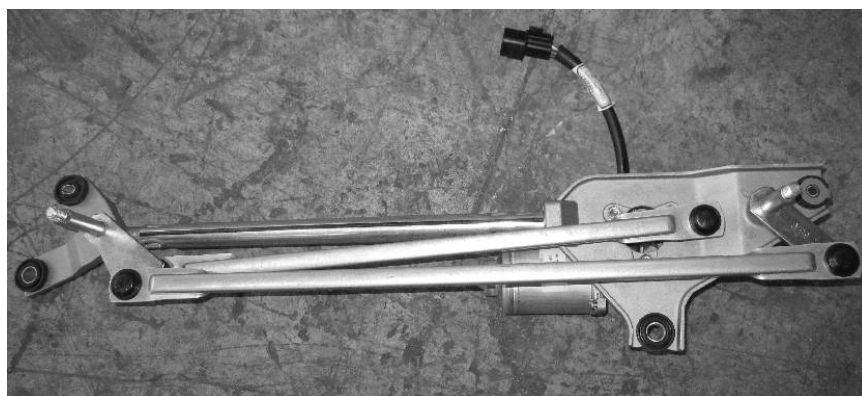
6. 松开雨刮连杆控制机构的固定螺栓{六角组合螺栓(MD161216)，标准扭矩为 9N.m}。



7. 小心地断开雨刮线束接头。



8. 取出雨刮控制机构总成。



雨刮洗涤系统 K

安装:

按拆卸的相反顺序安装。

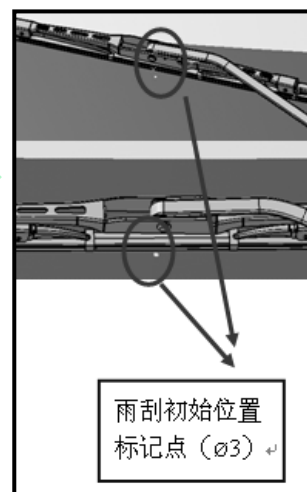
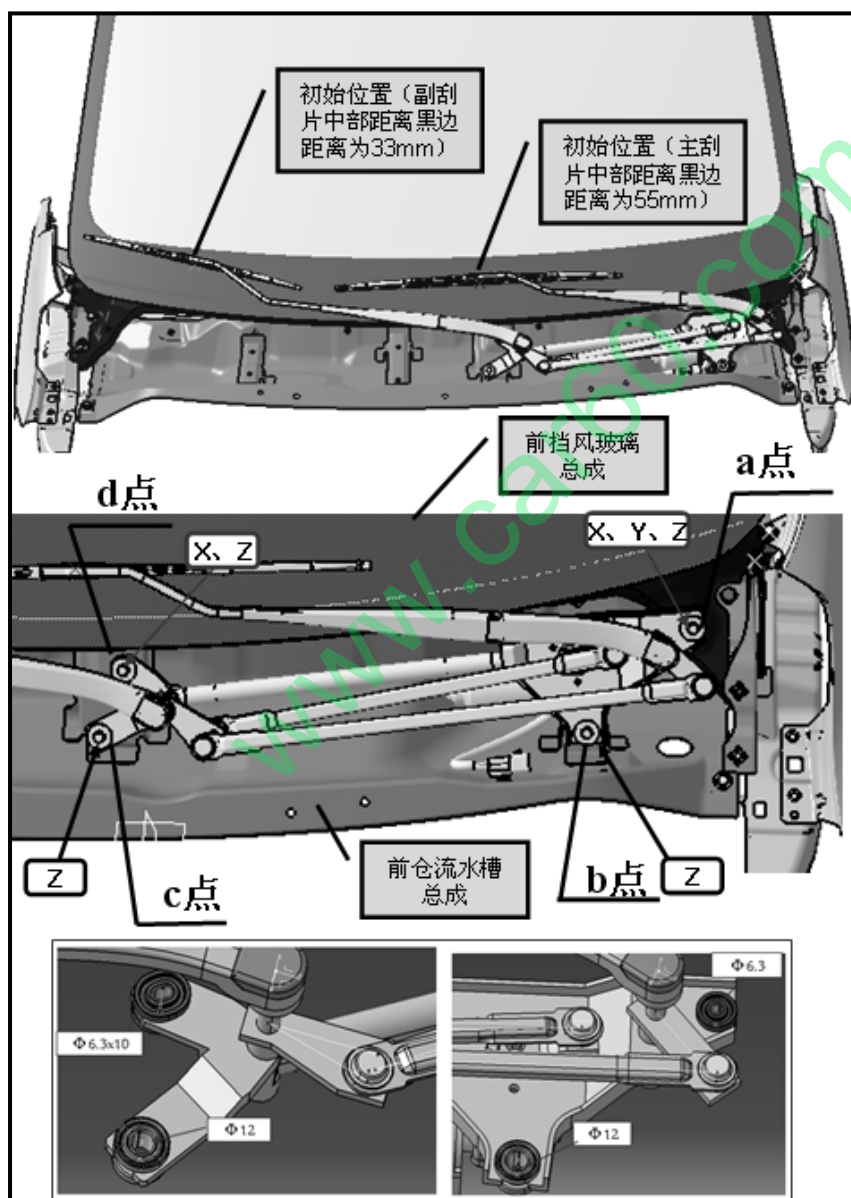
注意:

C20 连杆机构及雨刮片安装说明:

a) 定位说明: a 点为主定位, d 点为 X、Z 向辅助定位, b c 点为 Z 向辅助定位;

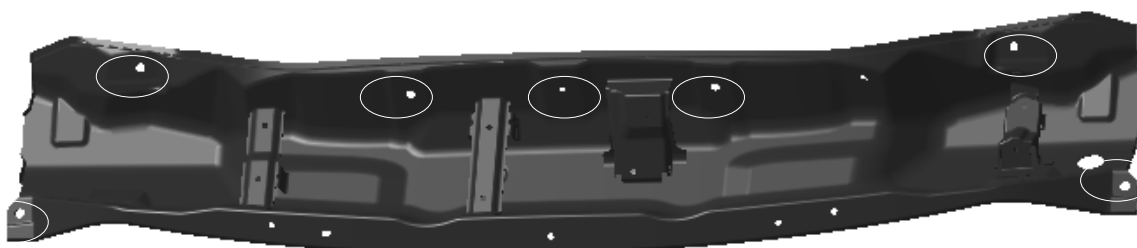
b) 安装说明: C20 为四点安装, 机构装在车身上的顺序为: 先装 a 点, 再装 d 点, 然后装 b 点和 c 点(安装顺序原则基本上是根据定位的顺序来进行)。

c) 前雨刮臂在初始位置时, 副刮片中部距离黑边距离为 $33\pm 2\text{mm}$, 主刮片中部距离黑边距离为 $55\pm 2\text{mm}$, 玻璃上有两处 $\phi 3$ 的小圆, 白色标记, 装配时主副刮片中心部位对齐该位置即可; 传动连杆工作正常、不存在干涉现象, 刮臂转轴与雨刮盖板不许存在干涉现象;



流水槽的拆装

1. 拆卸前雨刮总成。
2. 拆掉如图所示的螺栓。



3. 取下前舱流水槽总成。



后雨刮的拆装

1. 掀开雨刮臂上的装饰护罩，拆卸固定六角法兰面螺母（M8），取下后刮臂刮片总成。

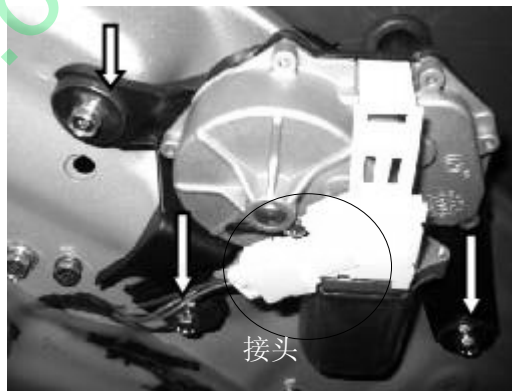
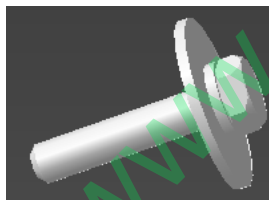


2. 打开后尾箱门，拆卸门内饰板。

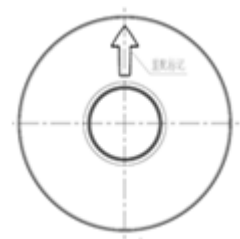
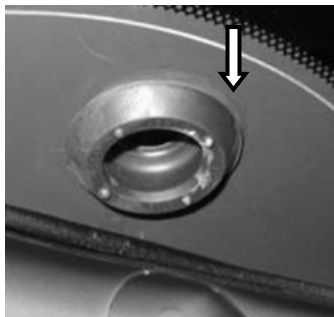


3. 拆下后背门下内护板及防水薄膜。

4. 断开后雨刮的线束接头，并拧出雨刮电机固定板的螺栓（M6）。



5. 取下后雨刮电机，取出后雨刮玻璃橡胶密封圈（箭头标志向上）。



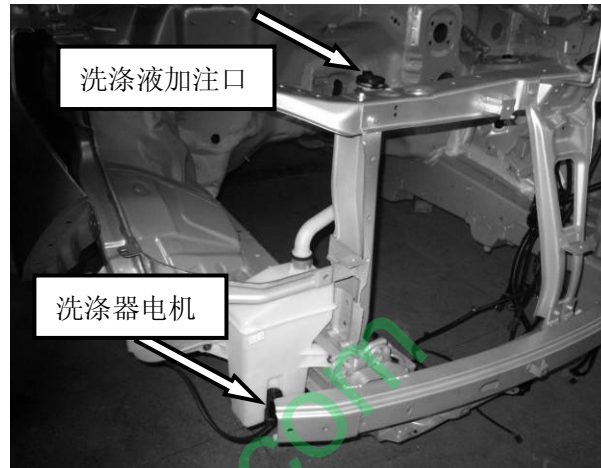
安装：按拆卸程序的相反顺序安装。装后雨刮玻璃橡胶密封圈时，注意要保证箭头标志向上。

二、洗涤器

洗涤器电机

描述：

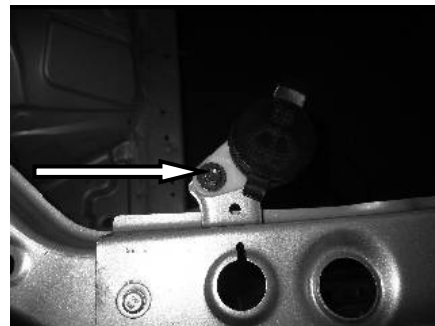
前洗涤器安装的顺序比较靠前，其后安装了前保、大灯等零部件，所以拆卸时，需要预先拆卸其他有干涉的零部件。一般不建议拆卸。



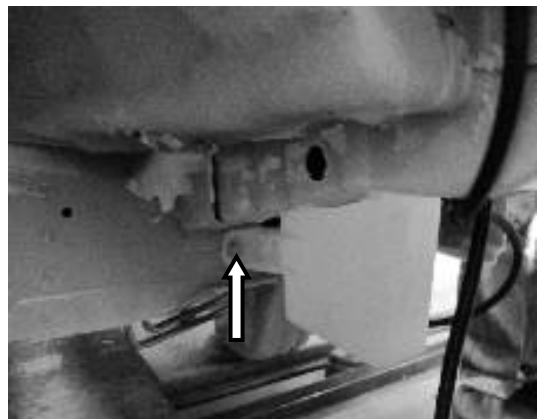
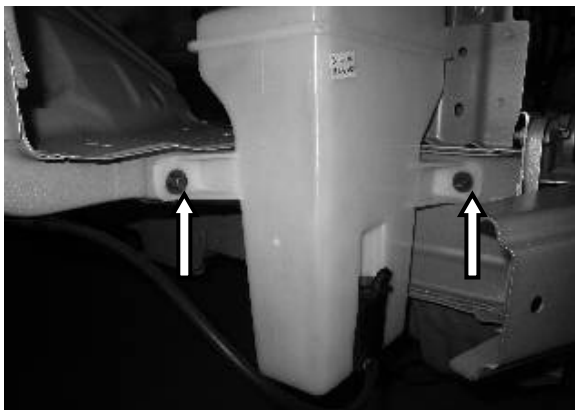
前洗涤器的拆装

拆卸：

1. 拆卸周围有干涉的零部件，如大灯、前保等。
2. 拆下洗涤壶加注口的固定螺栓(M6)。



3. 拆下洗涤器的固定螺栓（M6）。



雨刮洗涤系统 K

4. 拆下洗涤器的前导管（取下导管卡扣，并在二通接头处断开）。



5. 取下前洗涤器总成。



安装：

按拆卸程序的相反顺序安装。

后洗涤器的拆装

拆卸：

1. 打开左后柱盖板。



2. 拆下左后柱护板。

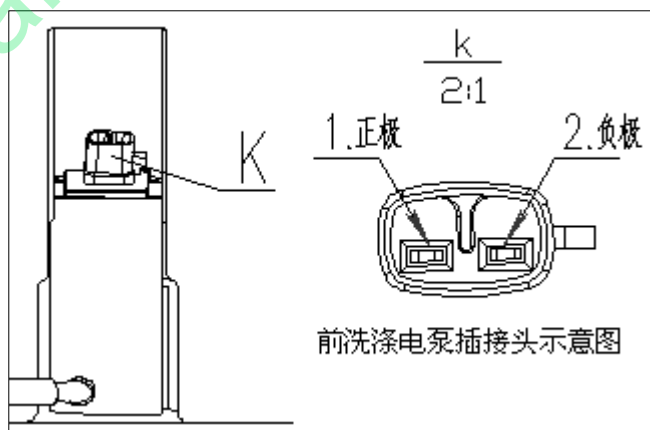
3. 拔掉电机插头，拆卸如图所示螺栓 (M6)。



4. 在直通接头处，取下导水管，拿出后洗涤器总成。

检查

1. 将洗涤器电机连到洗涤器壶体上，水箱加满洗涤液。
2. 将蓄电池正极 (+) 和负极 (-) 电缆分别连到端子 1 和 2 上，观察洗涤器电机运转以及洗涤器的前喷射情况。



3. 将蓄电池正极 (+) 和负极 (-) 电缆分别连到端子正极和负极上，观察洗涤器电机运转以及洗涤器后喷射情况。

